

# Gli 8 sprechi

Presentato da Jana Hocken, Il progetto LeanFarm

[www.leanfarm.nz](http://www.leanfarm.nz)



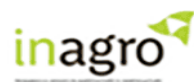


Resilience for Dairy (R4D) has received funding from the European Union's Horizon 2020 research and innovation programme under grant agreement No 101000770



# Materiali di e-learning forniti nell'ambito di R4D

## Lean Management



# Dichiarazione di responsabilità

Questo LeanFarm e-learning è presentato da Jana Hocken del LeanFarm Project. Viene fornito solo a scopo educativo e di informazione generale. Le informazioni sono di natura generale e non tengono conto delle vostre esigenze o dei vostri obiettivi. Ciò significa che le informazioni non si applicano specificamente a voi e non costituiscono una consulenza legale o professionale. Nessun utente dovrebbe agire sulla base di qualsiasi materiale contenuto in questo e-learning senza aver ottenuto un'adeguata consulenza legale o professionale specifica per la propria situazione da un professionista abilitato.

Il Progetto LeanFarm mette a disposizione questa presentazione e-learning in formato elettronico, a condizione che il membro o l'utente pagante utilizzi il materiale solo internamente e per i propri scopi individuali.

Ciò significa che, al di fuori dell'utente, i materiali non possono essere copiati, inviati, inviati per e-mail, distribuiti, condivisi o ulteriormente riprodotti in alcun modo senza il previo accordo scritto del LeanFarm Project. Tutti i materiali contenuti in questa presentazione sono protetti da copyright e di proprietà di The LeanFarm Project e Improve8 Limited.



Benvenuti a questo modulo di e-learning sugli 8 rifiuti. Questo modulo fornisce un'introduzione di alto livello agli 8 sprechi del Lean. Questi sprechi esistono nella vostra azienda agricola e hanno un impatto sulla produttività, sui costi e sulle prestazioni aziendali. Capire cosa sono questi sprechi e come eliminarli è essenziale per ogni azienda agricola.

Obiettivi chiave di apprendimento:

- Imparare a conoscere le componenti del lavoro
- Scoprire quanti rifiuti possono esserci nei nostri processi
- Scoprire perché questi rifiuti sono dannosi per le nostre aziende
- Imparare a conoscere gli 8 rifiuti
- Essere in grado di mettere in relazione questi 8 rifiuti con l'azienda agricola
- Imparare i 5 passi per aiutare a eliminare questi rifiuti

Il concetto di Lean è spesso definito come:

**"La ricerca incessante di identificare ed eliminare i rifiuti in tutte le loro forme per migliorare le prestazioni aziendali e la soddisfazione dei clienti".**

Il concetto di spreco in un'azienda snella può essere difficile da comprendere, poiché si tratta di uno spreco visto dagli occhi del cliente. È anche qualcosa che noi agricoltori dobbiamo imparare a vedere.

# Il nostro lavoro

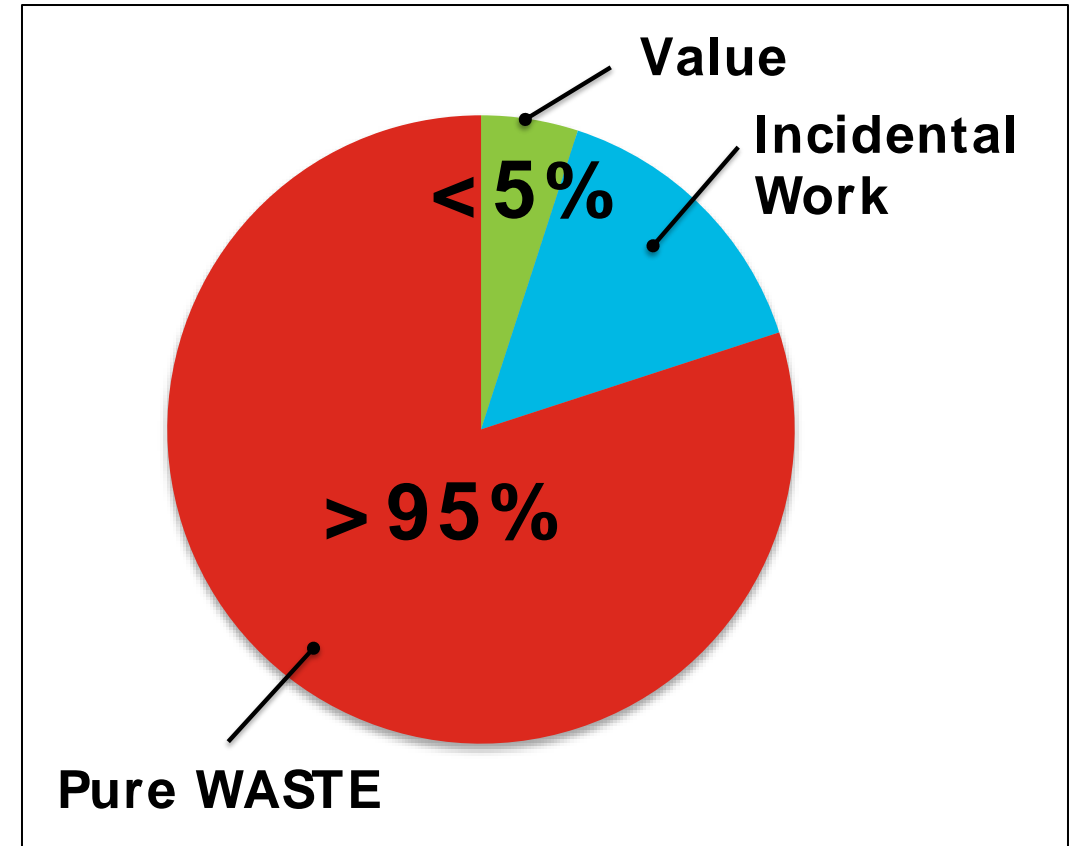
Tutto ciò che facciamo in azienda, tutti i nostri lavori e le nostre attività possono essere suddivisi in 3 elementi:

Valore aggiunto - componenti di ciò che facciamo che sono considerate a valore aggiunto agli occhi del cliente.

Incidentale - si tratta di componenti del nostro lavoro che non sono necessariamente a valore aggiunto, ma che dobbiamo svolgere per motivi di conformità o di regolamentazione.

RIFIUTI - sono tutte le componenti del nostro lavoro che non aggiungono alcun valore al nostro prodotto/cliente e nemmeno alle nostre aziende. Costano semplicemente denaro alle nostre aziende.

Molto spesso, gran parte dei nostri compiti/processi end-to-end sono considerati rifiuti agli occhi del cliente.



*Sì, è vero: spesso il 95% di ciò che facciamo è sprecato!*

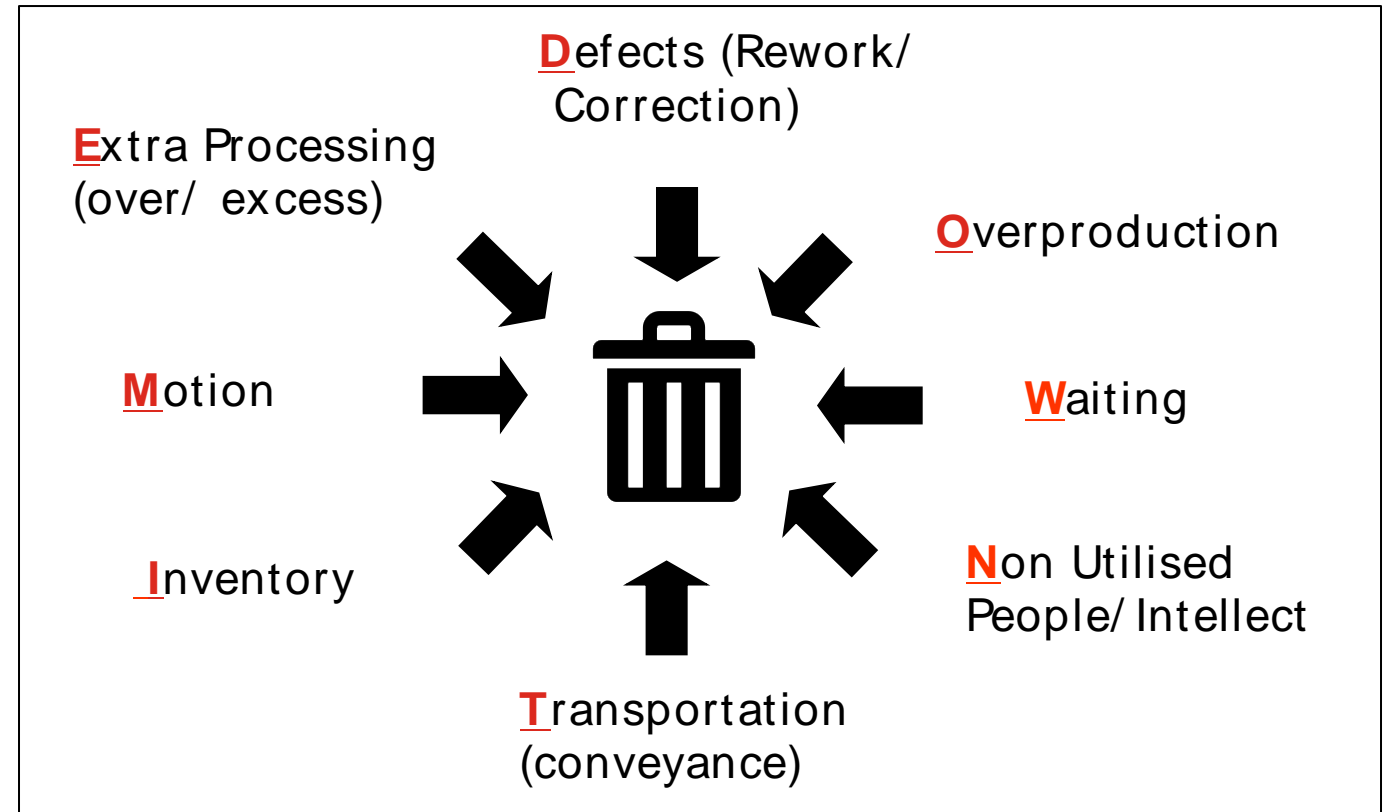


# Gli 8 sprechi

Che cos'è questo spreco in azienda che occupa tutto il nostro tempo? Gli sprechi sono costituiti da 8 componenti o tipi di attività, noti come gli 8 sprechi.

Gli 8 sprechi possono essere ricordati con l'acronimo DOWNTIME: se si passa del tempo a fare uno di questi 8 sprechi, allora è considerato un tempo di inattività per l'azienda agricola.

Tutti questi 8 sprechi si trovano regolarmente in tutti i tipi di aziende agricole, ogni giorno. Per diventare snelli e produttivi, dobbiamo imparare a vedere questi sprechi e iniziare a ridurli o eliminarli.



I difetti o le rilavorazioni si verificano quando un prodotto, un servizio o un'informazione non sono corretti perché un processo o una procedura non sono stati completati correttamente la prima volta e quindi devono essere scartati, rifatti o corretti. Il tempo viene speso per individuare, controllare o correggere errori/difetti.

Esempi di difetti nell'allevamento:

- Alta conta delle cellule somatiche
- Mastite/altri problemi di salute
- Gradi di latte
- Assegnazione del mangime non corretta
- Impianto lavato in modo non corretto
- Scarso utilizzo del pascolo
- Alto tasso di svuotamento





La sovrapproduzione è il caso in cui si crea un eccesso di prodotti, servizi o informazioni senza che ve ne sia una reale necessità.

Esempi di sovrapproduzione in azienda:

- Troppo latte sul mercato
- Troppa erba
- Troppi vitelli
- Troppi mangimi/colture coltivate





L'attesa è il caso in cui le persone o i materiali non vengono utilizzati perché aspettano il completamento di un'altra persona o di un processo prima di poter riprendere il lavoro.

Esempi di attesa in fattoria:

- Aspettare le mucche
- Aspettare che le persone inizino a incontrarsi/lavorare
- Aspettare informazioni/decisioni
- Attesa di istruzioni
- Attesa di fornitori/appaltatori
- Attesa di componenti o parti
- Attesa di attrezzature/attrezzi





# Persone/ talenti non utilizzati

Il mancato utilizzo di persone/talenti significa che un'azienda agricola non riesce a trarre il meglio dal proprio personale. Le persone possono essere una risorsa estremamente preziosa per ogni azienda agricola. La chiave è far emergere il meglio delle persone e utilizzare le loro capacità e il loro contributo in modo efficace.

Esempi di persone non utilizzate in azienda:

- Scarsa comunicazione
- Scarsa formazione
- Non ascolto delle idee
- Non coinvolgere il team nelle discussioni/decisioni
- Mancata comprensione delle capacità delle persone
- Cultura della colpa





Il trasporto è il trasporto inutile o eccessivo di materiali, prodotti, articoli e attrezzature che non aggiungono valore. Il trasporto eccessivo deve essere evitato e spesso è il risultato di aree distanti tra loro, di layout inadeguati, di flussi insufficienti o di materiali/risorse/attrezzature/strumenti collocati in posizioni non idonee.

Esempi di trasporto in azienda:

- Trasporto di mangimi
- Trasporto di integratori/ minerali
- Spostamento di vitelli da un'area all'altra
- Trasporto di vacche
- Trasporto del latte per l'alimentazione dei vitelli





Le scorte sono materiali, prodotti o risorse in eccesso rispetto a quanto necessario per svolgere il lavoro o produrre il latte. Spesso si manifesta come un eccesso di scorte di qualcosa.

Esempi di inventario in azienda:

- Troppi farmaci per animali
- Troppi semi di erba
- Troppi prodotti chimici
- Troppi integratori
- Troppe salviette per capezzoli
- Troppi gonfiaggi
- Troppa farina di vitello



Il movimento è qualsiasi movimento di persone che non aggiunge valore al prodotto. Lo spreco di movimento è legato al movimento umano. È insito nelle nostre aziende agricole.

Esempi di movimento in azienda:

- Piegamento per raggiungere i rubinetti
- Camminare in eccesso per prendere gli attrezzi
- Ricerca di oggetti
- Guidare moto per seguire le mucche
- Guidare un trattore avanti e indietro per raccogliere qualcosa

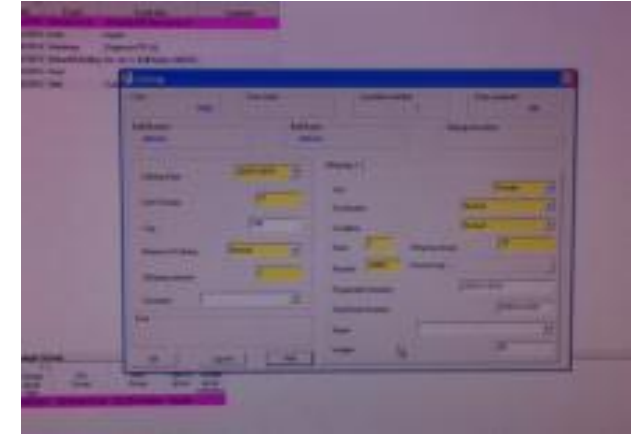




L'extra-processing è il caso in cui un processo o una persona lavora sodo, ma non necessariamente in modo intelligente, o fa più di quanto sia necessario per ottenere i risultati attesi. Questo crea uno spreco che non è sempre facile da vedere e che spesso può essere scambiato come parte del processo. Lo sforzo non aggiunge valore al prodotto (il nostro latte).

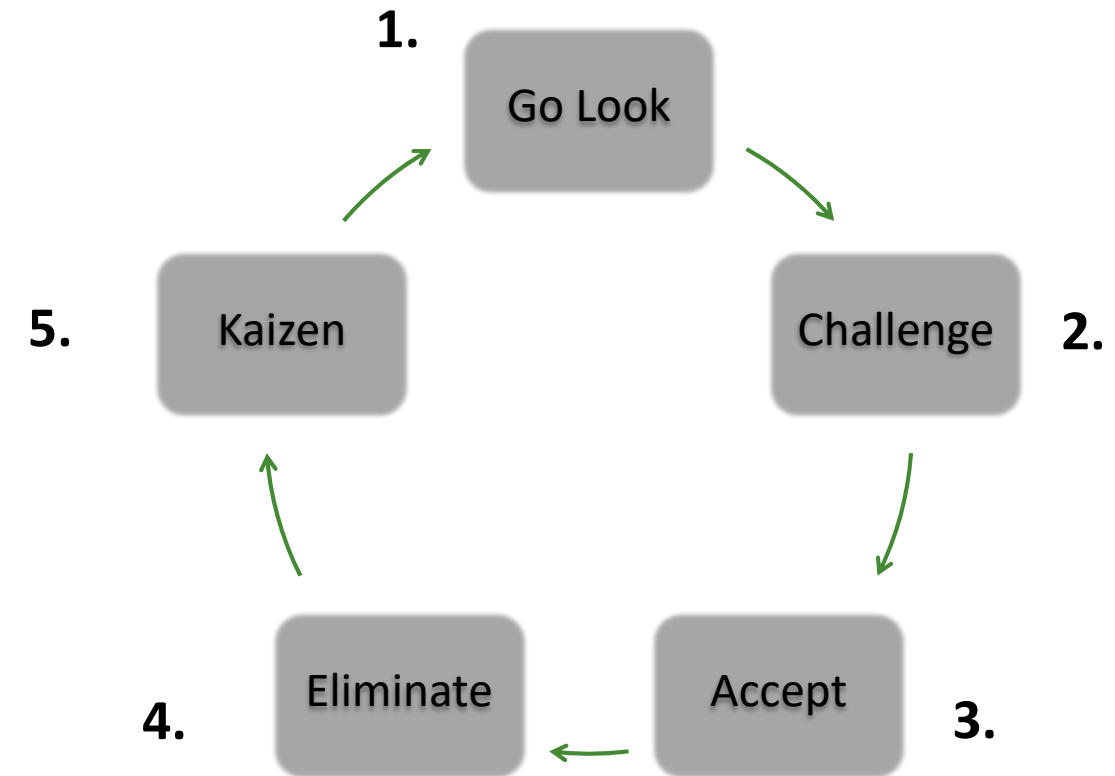
Esempi di extra-elaborazione in azienda:

- Inserire più volte le stesse informazioni
- Raccolta di informazioni che non vengono mai utilizzate
- Spruzzatura eccessiva di spray per capezzoli



Eliminare gli sprechi può essere difficile. La barriera più grande per gli allevatori è sfidare lo status quo e accettare che alcuni compiti o attività che stanno svolgendo attualmente sono in realtà degli sprechi - non aggiungono alcun valore al prodotto lattiero-caseario.

Una volta accettata l'esistenza di uno spreco, si imparerà a vederlo ogni volta che si è in azienda. Alla fine potrete lavorare per ridurre o eliminare questi rifiuti. Questo fa parte del ciclo di miglioramento continuo.





La Waste Walk è un'attività snella che aiuta a iniziare. Dovete andare, guardare, vedere la vostra azienda, fare osservazioni sul vostro processo attuale e iniziare a individuare gli 8 rifiuti nei vostri lavori/compiti o attività in azienda. Utilizzate questo modello per fare osservazioni sulla vostra azienda e cercate di elencare il maggior numero di 8 rifiuti che riuscite a trovare.

<b>FARM Waste Walk</b>		
<ul style="list-style-type: none"><li>•Walk around a farm area and observe the people at work, animal movement, tractor/ equipment/ vehicle movement.</li><li>•Observe an example of each type of Waste below and think about how it could be eliminated or reduced.</li><li>•Pick 3 of the improvements to be implemented immediately.</li></ul>		
<b>Waste</b>	<b>What do you see?</b>	<b>How to Improve?</b>
<b>Defects (Rework)</b>		
<b>Over-production</b>		
<b>Waiting</b>		
<b>Not using Resource</b>		
<b>Transport</b>		
<b>Inventory</b>		
<b>Motion</b>		
<b>Extra-Processing</b>		

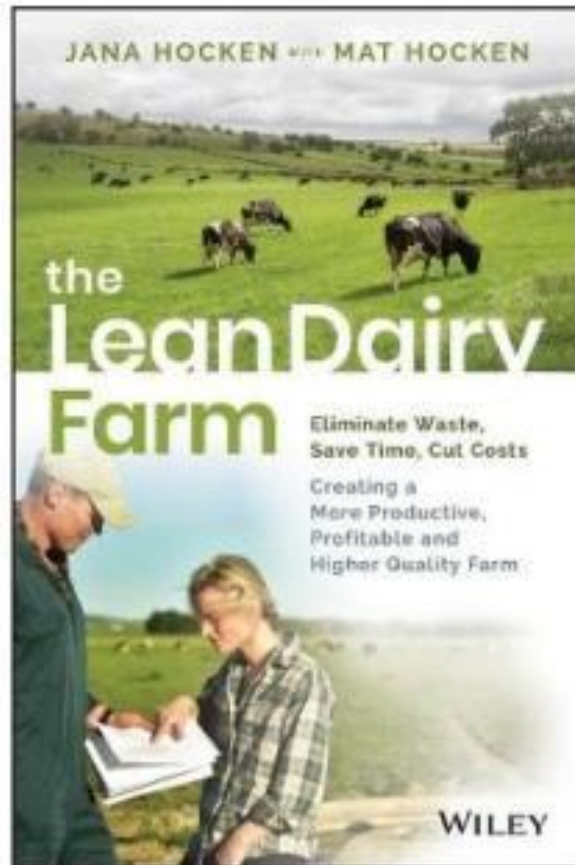
- I rifiuti esistono in ogni azienda agricola
- Gli elementi dei rifiuti si trovano in ogni attività o compito che svolgiamo in azienda.
- Gli sprechi sono costituiti dagli 8 rifiuti - DOWNTIME
- Dobbiamo imparare a "vedere" gli sprechi per poterli affrontare.
- Questi 8 rifiuti aggiungono costi e inefficienze considerevoli alle nostre aziende agricole.
- Per ridurre o eliminare gli sprechi dobbiamo innanzitutto accettare che esistono.2





1. Discutete degli 8 rifiuti con la vostra famiglia o con il vostro personale.
2. Pensate alla percentuale di rifiuti che potreste avere nei processi della vostra azienda agricola.
3. Quanti costi aggiungono questi rifiuti alla vostra azienda agricola?
4. Utilizzate il modello della Passeggiata dei rifiuti per camminare intorno alla vostra azienda agricola e fare osservazioni.
5. Identificate almeno 3 esempi di ogni tipo di rifiuti.
6. Pensate a come potreste ridurre o eliminare ciascuno degli scarti identificati.
7. Preparate un piano d'azione per implementare i miglioramenti individuati.

# Vuoi saperne di più?



Se sei interessato ad implementare la gestione Lean nella tua azienda, ci sono molte risorse aggiuntive che puoi utilizzare, tra cui il nostro libro The Lean Dairy Farm, che è una guida pratica passo passo per l'implementazione di diversi strumenti essenziali. Puoi anche visitare il nostro sito web per una formazione online più completa, video, esempi e altre risorse utili.

Visita il sito [www.leanfarm.nz](http://www.leanfarm.nz)



@leandairyfarm



@leandairyfarm



@leandairyfarm





[www.leanfarm.nz](http://www.leanfarm.nz)



@leandairyfarm



@leandairyfarm



@leandairyfarm

Grazie